



PREFET DE LA REGION GUADELOUPE

**DIRECTION DE L'ALIMENTATION,
DE L'AGRICULTURE ET DE LA
FORET**

DIRECTION

**Arrêté DAAF/Direction du 29 juillet 2016
réglementant la pêche des poissons, crustacés et mollusques dans certains cours d'eau
permanents de Guadeloupe**

Le préfet de la région Guadeloupe,
préfet de la Guadeloupe,
représentant de l'État dans les collectivités de Saint-Barthélemy et de Saint-Martin,
Officier de l'ordre national du Mérite,
Chevalier de la Légion d'honneur,

- Vu le règlement (CE) n°178/2002 du Parlement européen et du Conseil du 28 janvier 2002 établissant les principes généraux et les prescriptions générales de la législation alimentaire, instituant l'Autorité européenne de sécurité des aliments et fixant des procédures relatives à la sécurité des denrées alimentaires ;
- Vu le règlement (CE) n° 852/2004 du Parlement européen et du Conseil du 29 avril 2004 relatif à l'hygiène des denrées alimentaires ;
- Vu le règlement (CE) n° 853/2004 du Parlement européen et du Conseil du 29 avril 2004 fixant des règles spécifiques d'hygiène applicables aux denrées alimentaires d'origine animale ;
- Vu le code général des collectivités territoriales, notamment son article L2215-1 ;
- Vu le code de la santé publique, notamment ses articles L1311-1 et L1311-2 ;
- Vu le code de l'environnement ;
- Vu le code rural et de la pêche maritime, notamment ses articles R231-35 à R231-43 et R237-4 ;
- Vu le code de la consommation, notamment son article L212-1 ;
- Vu l'arrêté interministériel du 2 juillet 1996 modifié fixant les critères sanitaires auxquels doivent satisfaire les coquillages vivants destinés à la consommation humaine immédiate ;
- Vu l'arrêté interministériel du 30 juin 2008 relatif aux limites maximales applicables aux résidus de chlordécone que ne doivent pas dépasser certaines denrées alimentaires

d'origine végétale et animale pour être reconnues propres à la consommation humaine ;

Vu le décret du 12 novembre 2014 portant nomination du préfet de la région Guadeloupe, préfet de la Guadeloupe, en outre représentant de l'Etat dans les collectivités de Saint-Barthélemy et de Saint-Martin - M. BILLANT (Jacques) ;

Considérant les résultats des prélèvements d'eau, de poissons, de crustacés ou de mollusques réalisés dans les cours d'eau de Guadeloupe mettant en évidence la contamination de certains cours d'eau et des organismes aquatiques qui y vivent par la chlordécone ainsi que les données disponibles en matière de pollution des parcelles par la chlordécone ;

Considérant que la contamination des cours d'eau par la chlordécone peut conduire à des taux de contamination des poissons, crustacés et mollusques très supérieurs aux teneurs maximales réglementaires admises ;

Considérant que la contamination de ces espèces peut constituer un risque potentiel pour la santé humaine en cas de consommation de poissons, crustacés et mollusques contaminés ;

Considérant qu'il ne peut être mis en place un contrôle de la qualité sanitaire des produits de cette pêche avant consommation, qu'ils soient destinés à l'autoconsommation familiale, à être commercialisés ou à être cédés à titre gratuit ;

Considérant qu'il convient par conséquent d'interdire la pêche en vue de la consommation humaine ou animale ou de leur commercialisation aux mêmes fins des produits de la pêche issus de cours d'eau dans lesquels la présence de chlordécone a été identifiée ;

Considérant qu'en l'absence de données analytiques disponibles pour certains cours d'eau ou de doutes sur la possibilité d'une contamination, il convient, compte tenu de la forte proportion de cours d'eau contaminés, de recommander, en application du principe de précaution, la non-consommation de l'ensemble des espèces de poissons, crustacés ou mollusques résultant des activités de pêche de loisirs qui pourraient y être effectuées et d'en interdire la commercialisation ou la cession à titre gratuit ;

Sur proposition du secrétaire général de la préfecture,

Arrête

Article 1^{er} :

Dans les cours d'eau listés en annexe I du présent arrêté, est interdite la pêche en vue de la consommation, de la commercialisation ou de la cession à titre gratuit de l'ensemble des espèces de poissons, crustacés et mollusques.

Les activités de pêche de loisir des poissons avec remise à l'eau des prises obligatoire, dite pêche « no-kill », ainsi que de pêche à des fins de recherche scientifique restent autorisées dans les cours d'eau concernés par les interdictions définies à l'alinéa précédent.

Article 2 :

Dans les cours d'eau listés en annexe II du présent arrêté, il est recommandé de ne pas consommer l'ensemble des espèces de poissons, crustacés ou mollusques résultant des activités de pêche de loisirs.

Dans ces mêmes cours d'eau, est interdite la pêche en vue de la commercialisation ou de la cession à titre gratuit de l'ensemble des espèces de poissons, crustacés et mollusques.

Article 3 :

Toute personne morale ou physique mettant sur le marché à titre gracieux ou commercial des espèces dont la pêche est interdite en application des dispositions des articles 1 à 2 est passible des peines prévues par les dispositions réglementaires en vigueur.

Article 4 :

Les interdictions définies aux articles 1 et 2 s'appliquent jusqu'à ce qu'il soit établi par des analyses complémentaires favorables que ces mesures ne s'avèrent plus utiles à la maîtrise du risque pour la santé publique.

Article 5 :

Sans préjudice des dispositions du code rural et de la pêche maritime ainsi que des règlements n°852/2004 et n°853/2004, les activités de production aquacole peuvent être autorisées dans les établissements dont les bassins sont alimentés en eau par les cours d'eau concernés par les interdictions définies aux articles 1 et 2 dans la mesure où les exploitants concernés peuvent garantir, par les systèmes de production mis en place et par les analyses d'autocontrôles réalisées, que les produits destinés à être mis sur le marché sont conformes aux normes sanitaires en vigueur et propres à la consommation humaine.

Article 6 :

Une représentation cartographique des cours d'eau concernés par les dispositions des articles 1 et 2 du présent arrêté figure en annexe III du présent arrêté.

Article 7 :

Le présent arrêté peut faire l'objet d'un recours contentieux devant le tribunal administratif de Basse-Terre dans les deux mois à compter de sa publication.

Article 8 :

Le secrétaire général de la préfecture, le directeur de l'alimentation, de l'agriculture et de la forêt, le directeur de l'environnement, de l'aménagement et du logement, le directeur de

l'agence régionale de santé, le directeur de l'office national des forêts, le directeur du parc national de la Guadeloupe, le colonel commandant la gendarmerie nationale, le chef du service mixte de police de l'environnement, les agents chargés de la police de l'eau, les agents et les officiers de police judiciaire, les maires des communes de Baillif, Basse-Terre, Bouillante, Capesterre-Belle-Eau, Deshaies, Gourbeyre, Goyave, Lamentin, Petit-Bourg, Pointe-Noire, Sainte-Claude, Sainte-Rose, Trois-Rivières, Vieux-Habitants, Anse-Bertrand, le Moule, les Abymes, Morne-à-l'eau, Port-Louis et Saint-François et les agents de la force publique sont chargés, chacun en ce qui le concerne, de l'exécution du présent arrêté qui fera l'objet d'un affichage en mairie dans les communes concernées et sera publié au recueil des actes administratifs de la préfecture.

Basse-Terre, le 29 juillet 2016.

Pour le préfet et par délégation,
Le Secrétaire Général


Jean-François COLOMBET

Annexe I

1 - Liste des cours d'eau concernés par les interdictions mentionnées à l'article 1

a. Île de la Basse-Terre

COMMUNE	COURS D'EAU
Baie-Mahault	Rivières et ravines suivantes : <i>Rivière la Digue</i> <i>Rivière Mahault</i>
Baillif	Toutes rivières et ravines, notamment : <i>Rivière du Baillif</i> <i>Rivière du Plessis</i> <i>Ravine des Corsaires</i> <i>Ravine Désolée</i> <i>Ravine Duchesne</i> <i>Ravine Sèche</i> <i>Ravine Toucoucou</i>
Basse-Terre	Toutes rivières et ravines, notamment : <i>Rivière des Pères</i> <i>Rivière le Galion</i> <i>Rivières aux Herbes</i> <i>Canal Lepelletier</i> <i>Ravine du Lion</i> <i>Ravine Giromon</i>
Bouillante	Rivières et ravines suivantes : <i>Rivière Blanche</i> <i>Rivière Bois Malaisé</i> <i>Rivière Bourceau</i> <i>Rivière Celleron</i> <i>Rivière Crève-coeur</i> <i>Rivière de Bois Malher</i> <i>Rivière Espérance</i> <i>Rivière Habitée Négresse</i> <i>Rivière Lostau</i> <i>Rivière Marguerite</i> <i>Petite Rivière</i> <i>Ravine Concession</i>

Capesterre-Belle-Eau	<p>Toutes rivières et ravines, notamment :</p> <p><i>Grande Rivière de la Capesterre</i></p> <p><i>Rivière Briqueterie</i></p> <p><i>Rivière de Saint-Sauveur</i></p> <p><i>Rivière de Sainte-Marie</i></p> <p><i>Rivière du Bananier</i></p> <p><i>Rivière du Grand Carbet</i></p> <p><i>Rivière du Pérou</i></p> <p><i>Rivière du Trou aux Chiens</i></p> <p><i>Rivière Saint-Denis</i></p> <p><i>Canal Dongo</i></p> <p><i>Fond Colmar</i></p> <p><i>Ravine Besnard</i></p> <p><i>Ravine du Carénage</i></p> <p><i>Ravine du Corps de Garde</i></p> <p><i>Ravine Géta</i></p> <p><i>Ravine Jean Bourgeois</i></p> <p><i>Ravine Jean-Pierre</i></p> <p><i>Ravine Pont</i></p> <p><i>Ravine Roche</i></p> <p><i>Ravine Sèche</i></p> <p><i>Ravine Séguy</i></p> <p><i>Ravine Tanis</i></p> <p><i>Ravine Tonnelle</i></p>
Gourbeyre	<p>Toutes rivières et ravines, notamment :</p> <p><i>Rivière du Galion</i></p> <p><i>Ravine Blanche</i></p> <p><i>Ravine Bois Blanc</i></p> <p><i>Ravine Gaudry</i></p> <p><i>Ravine l'îlet</i></p> <p><i>Ravine Rouge</i></p> <p><i>Ravine Salée</i></p> <p><i>Rivière Sens</i></p>
Goyave	<p>Toutes rivières et ravines, notamment :</p> <p><i>Petite rivière à Goyave</i></p> <p><i>Petite rivière la Rose</i></p> <p><i>Rivière à Moreau</i></p> <p><i>Rivière Bonfils</i></p>

	<p><i>Rivière Bras du Fort deuxième bras</i></p> <p><i>Rivière la Rose</i></p> <p><i>Rivière la Sarcelle</i></p> <p><i>Rivière Lenglet</i></p> <p><i>Ravine Agette</i></p> <p><i>Ravine Bouteiller</i></p> <p><i>Ravine Castagnette</i></p> <p><i>Ravine Chaude</i></p> <p><i>Ravine Deux Bras</i></p> <p><i>Ravine Ferré</i></p> <p><i>Ravine Icaque</i></p> <p><i>Ravine Mangle</i></p> <p><i>Ravine petite Briqueterie</i></p> <p><i>Ravine Saint-Paul</i></p>
Lamentin	<p>Toutes rivières et ravines, notamment :</p> <p><i>Grande Rivière à Goyaves</i></p> <p><i>Rivière Bois Bananes</i></p> <p><i>Rivière Bras de sable</i></p> <p><i>Rivière Janikeete</i></p> <p><i>Rivière Moustique</i></p> <p><i>Fond Bart</i></p> <p><i>Fond Goro</i></p> <p><i>Fond Loudou</i></p> <p><i>Ravine à Houël</i></p> <p><i>Ravine Biroulet</i></p> <p><i>Ravine Boisneuf</i></p> <p><i>Ravine Cafèière</i></p> <p><i>Ravine François</i></p> <p><i>Ravine Goman</i></p> <p><i>Ravine Grand Boucan</i></p> <p><i>Ravine Grossou</i></p> <p><i>Ravine Larayette</i></p> <p><i>Ravine Marceley</i></p>
Petit-Bourg :	<p>Toutes rivières et ravines, notamment :</p> <p><i>Grande Rivière à Goyaves</i></p> <p><i>Rivière Bras David</i></p> <p><i>Rivière de Sarcelle</i></p> <p><i>Rivière du Coin</i></p>

	<p><i>Rivière Gras</i></p> <p><i>Rivière la Digue</i></p> <p><i>Rivière la Lézarde</i></p> <p><i>Rivière la Petite Palmiste</i></p> <p><i>Rivière le Tambour</i></p> <p><i>Rivière Moustique</i></p> <p><i>Rivière Noue</i></p> <p><i>Rivière petite Lézarde</i></p> <p><i>Canal de Duquerry</i></p> <p><i>Canal de la Lézarde</i></p> <p><i>Canal de Roujol</i></p> <p><i>Ravine Agette</i></p> <p><i>Ravine Bergette</i></p> <p><i>Ravine Caca mouche</i></p> <p><i>Ravine Camargo</i></p> <p><i>Ravine de Onze Heures</i></p> <p><i>Ravine Débauchée</i></p> <p><i>Ravine Déjeuné</i></p> <p><i>Ravine Déjeuner</i></p> <p><i>Ravine Deux Bras</i></p> <p><i>Ravine Donzère</i></p> <p><i>Ravine Dundee</i></p> <p><i>Ravine Duquerry</i></p> <p><i>Ravine Favard</i></p> <p><i>Ravine Galette</i></p> <p><i>Ravine Gros Nombri</i></p> <p><i>Ravine Haussou</i></p> <p><i>Ravine Hurel</i></p> <p><i>Ravine Justin</i></p> <p><i>Ravine la Torvette</i></p> <p><i>Ravine Mahault</i></p> <p><i>Ravine Romain</i></p> <p><i>Ravine Saint-Nicolas</i></p> <p><i>Ravine Zombi</i></p>
Pointe-Noire	<p>Rivières et ravines suivantes :</p> <p><i>Rivière Baraguet</i></p> <p><i>Rivière Caillou</i></p> <p><i>Rivière Caillou Bras du Nord</i></p>

	<p><i>Rivière Caillou Bras du Sud</i></p> <p><i>Rivière Colas</i></p> <p><i>Rivière Grande Plaine</i></p> <p><i>Rivière l'Îlet</i></p> <p><i>Rivière Layette</i></p> <p><i>Rivière Petite Plaine</i></p> <p><i>Rivière Quatre Bois</i></p> <p><i>Grande Ravine</i></p> <p><i>Ravine Acajou</i></p> <p><i>Ravine Bègue</i></p> <p><i>Ravine Couleuvre</i></p> <p><i>Ravine Deux Ravines</i></p> <p><i>Ravine Duportail</i></p> <p><i>Ravine Dupot</i></p> <p><i>Ravine Espérance</i></p> <p><i>Ravine Patureau</i></p> <p><i>Ravine Périé</i></p> <p><i>Ravine Savoie</i></p> <p><i>Ravine Sèche</i></p>
Saint-Claude	<p>Toutes rivières et ravines, notamment :</p> <p><i>Rivière aux Herbes</i></p> <p><i>Rivière Noire</i></p> <p><i>Rivière Saint-Louis</i></p> <p><i>Canal Lepelletier</i></p> <p><i>Ravine aux Avocats</i></p> <p><i>Ravine aux Ecrevisses</i></p> <p><i>Ravine Borine</i></p> <p><i>Ravine Cacador</i></p> <p><i>Ravine Chaude</i></p> <p><i>Ravine des Bains Jaunes</i></p> <p><i>Ravine Espérance</i></p> <p><i>Ravine Frézias</i></p> <p><i>Ravine Madame François</i></p> <p><i>Ravine Madame Toussaint</i></p>
Sainte-Rose	<p>Rivières et ravines suivantes :</p> <p><i>Rivière Ancenneau</i></p> <p><i>Rivière Baret</i></p> <p><i>Rivière Cassis</i></p>

	<p><i>Rivière Débauchée</i></p> <p><i>Rivière du Deuxième Bras</i></p> <p><i>Rivière du Premier Bras</i></p> <p><i>Rivière Frédérique</i></p> <p><i>Rivière Homard</i></p> <p><i>Rivière Janikeete</i></p> <p><i>Rivière Madelonnette</i></p> <p><i>Rivière Marie Coué-Coué</i></p> <p><i>Rivière Moustique</i></p> <p><i>Rivière Salée</i></p> <p><i>Grande Ravine</i></p> <p><i>Ravine à Poules</i></p> <p><i>Ravine Carrière</i></p> <p><i>Ravine Cheval</i></p> <p><i>Ravine Gombo</i></p> <p><i>Ravine Goyavier</i></p> <p><i>Ravine Grand Boucan</i></p> <p><i>Ravine Lolo</i></p> <p><i>Ravine Petit Boucan</i></p> <p><i>Ravine Richard</i></p> <p><i>Ravine Sèche</i></p> <p><i>Ravine Terre Grasse</i></p>
Trois-Rivières	<p>Toutes rivières et ravines, notamment :</p> <p><i>Étang Gommier</i></p> <p><i>Rivière de Grande Anse</i></p> <p><i>Rivière du Petit Carbet</i></p> <p><i>Rivière du Trou aux Chiens</i></p> <p><i>Rivière la Coulisse</i></p> <p><i>Grande Ravine</i></p> <p><i>Ravine Bambou</i></p> <p><i>Ravine Blanche</i></p> <p><i>Ravine Cimetière</i></p> <p><i>Ravine Saint-Gérault</i></p>
Vieux-Habitants	<p>Rivières et ravines suivantes :</p> <p><i>Grande Rivière des Vieux-Habitants</i></p> <p><i>Rivière Beaugendre</i></p> <p><i>Etang Roland</i></p> <p><i>Grand canal</i></p>

	<i>Petit Canal</i> <i>Ravine Bel-Air</i> <i>Ravine de Rocroy</i> <i>Ravine Grand Camp</i> <i>Ravine Thomas</i>
--	--

b - Île de la Grande-Terre

COMMUNE	COURS D'EAU
Le Moule	Rivières et ravines suivantes : <i>Rivière d'Audoin</i> <i>Ravine Corneille</i> <i>Ravine d'Arles</i> <i>Ravine de Portland</i> <i>Ravine Gardel</i> <i>Ravine Nègresse</i> <i>Ravine Sainte-Catherine</i>
Morne-à-l'Eau	Rivières et ravines suivantes : <i>Canal de Malanga ou de Pinette</i> <i>Canal des Rotours</i> <i>Canal Perrin</i> <i>Ravine des Coudes</i> <i>Ravine Nègresse</i>
Petit-Canal	Rivières et ravines suivantes : <i>Canal de Malanga ou de Pinette</i> <i>Lac de Gaschet</i> <i>Ravine de Duval</i> <i>Ravine Deville</i> <i>Ravine Gaschet</i> <i>Ravine Pichon</i> <i>Ravine Zénon</i>
Port-Louis	Rivières et ravines suivantes : <i>Lac de Gaschet</i> <i>Ravine Beuthier</i> <i>Ravine Gaschet</i> <i>Ravine Pichon</i> <i>Ravine Romain</i> <i>Ravine Zénon</i>

Saint-François	Rivières et ravines suivantes : <i>Ravine Celcourt</i> <i>Ravine Renneville</i>
----------------	---

Annexe II

Liste des cours d'eau concernés par les interdictions mentionnées à l'article 2

a. Île de la Basse-Terre

COMMUNE	COURS D'EAU
Baie-Mahault	Rivières et ravines suivantes : <i>Rivière du Coin</i>
Bouillante	Rivières et ravines suivantes : <i>Rivière de la prise d'eau</i> <i>Ravine Bellevue</i> <i>Ravine Bourrique</i>
Deshaies	Rivières et ravines suivantes : <i>Rivière Deshaies</i> <i>Rivière Rouge</i> <i>Ravine Rouge</i>
Lamentin	Rivières et ravines suivantes : <i>Rivière du Lamentin</i> <i>Fond Isidore</i>
Pointe-Noire	Rivières et ravines suivantes : <i>Rivière Colas</i> <i>Ravine Morphy</i> <i>Ravine Périé</i>
Sainte-Rose	Rivières et ravines suivantes : <i>Rivière du Vieux-Fort</i> <i>Rivière l'îlet</i> <i>Rivière Vinty</i> <i>Ravine Balcôme</i> <i>Ravine Bisdary</i> <i>Ravine Calée</i> <i>Ravine Saint-Denis</i>

b. Île de la Grande-Terre

COMMUNE	COURS D'EAU
Anse-Bertrand	Rivières et ravines suivantes : <i>Ravine Beauvoisin</i> <i>Ravine Bébian</i> <i>Ravine Cangoulou</i> <i>Ravine Cassis</i> <i>Ravine du Chêne</i> <i>Ravine Saragotte</i>
Les Abymes	Rivières et ravines suivantes : <i>Canal Perrin</i>
Morne-à-l'Eau	Rivières et ravines suivantes : <i>Canal Perrin</i>
Port-Louis	Rivières et ravines suivantes : <i>Ravine Cangoulou</i> <i>Ravine Cassis</i> <i>Ravine Saragotte</i>

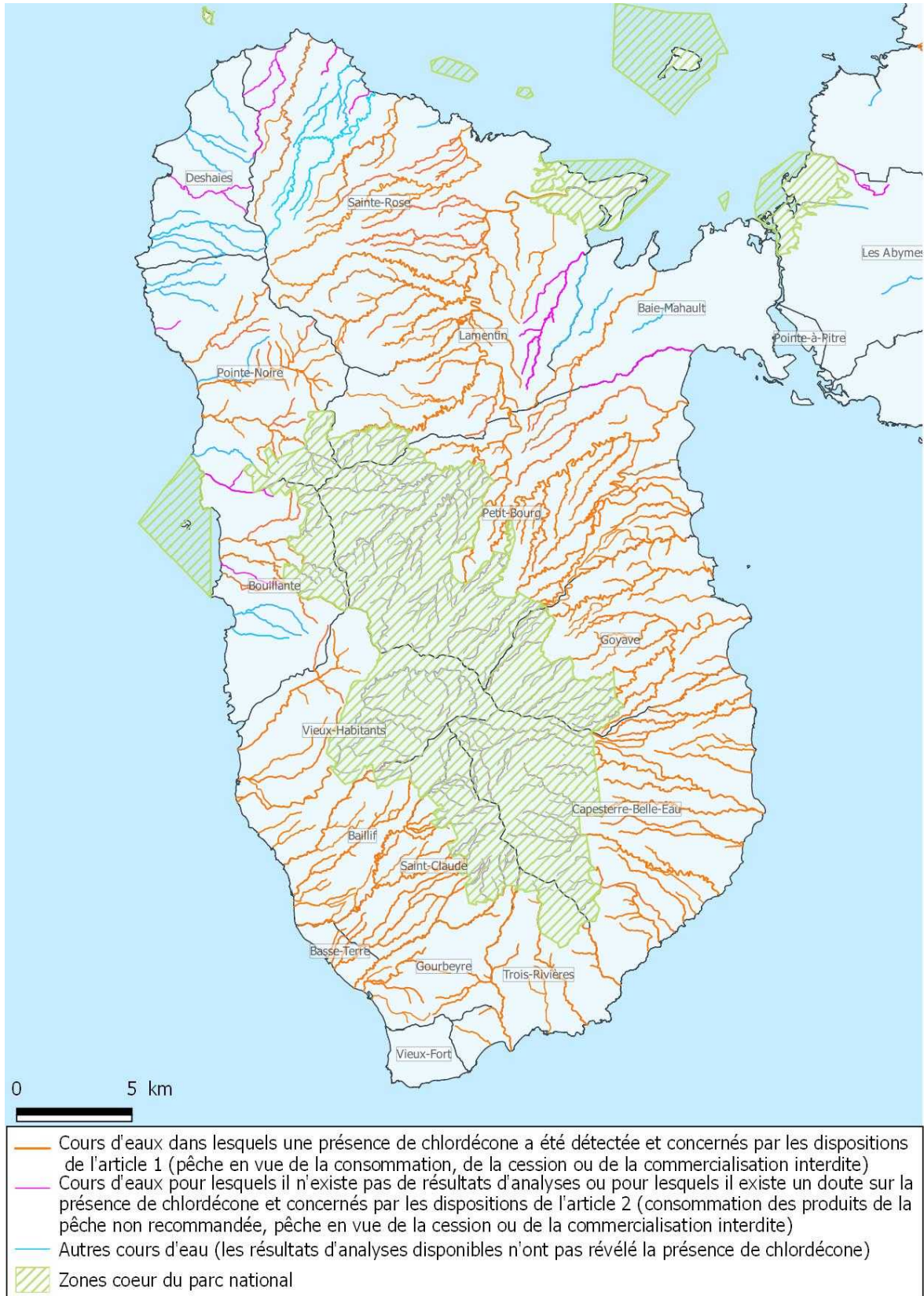
c. Île de Marie-Galante

COMMUNE	COURS D'EAU
Grand-Bourg	Rivières et ravines suivantes : <i>Rivière de Saint-Louis</i> <i>Ravine Bambara</i>
Saint-Louis	Rivières et ravines suivantes : <i>Rivière de Saint-Louis</i> <i>Rivière du Vieux-Fort</i>

Annexe III

Représentation cartographique des cours d'eau concernés par les interdictions définies à l'article 1 et 2

a - Île de la Basse-Terre



b - Île de la Grande-Terre



c - Île de Marie-Galante

